

Муниципальное бюджетное общеобразовательное учреждение

«Средняя общеобразовательная школа № 105»

## **Оценочные материалы по биологии 5 - 7 классы**

**Учитель: Вечканова Вера  
Викторовна**

2023-2024 уч.г.

**1. Оценочные материалы по биологии в 5 классе**

## 1.1. Входная контрольная работа по биологии 5 класс

### Спецификация входной контрольной работы по биологии в 5 классе

Назначение работы. Работа направлена на определение уровня биологической подготовки выпускников начальной школы с целью контроля и оценки умений, сформированных в процессе обучения в начальной школе. Предлагаемая работа предполагает включение заданий метапредметного плана, что позволяет отследить сформированность УУД у учащихся.

Структура работы. Работа содержит 10 заданий. Распределение заданий по основным группам предметных действий. Работа отслеживает сформированность основных умений, которыми должен владеть выпускник начальной школы. Предусматривается применение УУД на биологическом материале.

Продолжительность работы 20 минут.

Критерии оценивания входной проверочной работы по биологии для 5 класса:

Задания 1-8: за правильный ответ на каждое задание ставится 1 балл; за отсутствующий или неверный ответ – 0 баллов.

Задания 9, 10: за правильный ответ на каждое задание ставится 2 балла; за отсутствующий или неверный ответ – 0 баллов.

Оценка «5» - 81-100%, ( баллов)

Оценка «4» - 61-80 %, ( баллов)

Оценка «3» - 41-60%, (баллов)

Оценка «2» - менее 41%, ( и менее баллов)

### 1.1. Входная контрольная работа по биологии в 5 классе. 1 вариант

#### 1. Укажи объект живой природы:

а) туман б) лошадь в) луна г) камень

#### 2. Во дворе появилась незнакомая собака и маленькие дети стали с ней играть. Какой совет ты им дашь?

А) Собака – друг человека, поэтому с ней можно играть

Б) надо взять палку и прогнать собаку со двора

В) с такой собакой играть опасно, потому что она может быть больной и агрессивной

Г) нужно громко закричать, чтобы собака испугалась и убежала.

#### 3. Что такое заповедник?

а) территория, где вся природа находится под охраной

б) территория, где живут растения, грибы и животные

в) природная территория, обнесенная забором

г) территория, где разрешена охота.

#### 4. Из перечисленных птиц назови перелетную:

а) утка б) воробей в) ворон г) синица.

#### 5. Укажи животное, которое обитает в воде:

а) хомяк б) окунь в) орел г) кузнечик

#### 6. Какой орган животного участвует в процессе дыхания:

а) сердце б) легкие в) печень г) кишечник

#### 7. Как нужно относиться к растениям?

а) сажать растения и ухаживать за ними б) ломать ветки на деревьях

в) собирать букеты полевых цветов г) бегать по траве, чтобы ее вытоптать

#### 8. Укажи, что из перечисленного является вредной привычкой:

а) занятие спортом б) использование чужих предметов личной гигиены

в) правильное питание г) соблюдение режима дня

#### 9. Распредели слова на две группы, дай название каждой группе:

Слон, волк, ива, земляника, лягушка, крыжовник, медведь, сосна.

1. \_\_\_\_\_

2. \_\_\_\_\_

#### 10. Выбери и напиши лишнее слово в каждой строке:

- а) земляника, слива, просо, яблоко. \_\_\_\_\_  
б) рожь, морковь, тыква, томаты. \_\_\_\_\_  
в) ячмень, укроп, овес, гречиха. \_\_\_\_\_  
г) гладиолус, пион, смородина, астра. \_\_\_\_\_

### 1.1. Входная контрольная работа по биологии в 5 классе. 2 вариант

#### 1. Укажи объект неживой природы:

- а) Рябина б) Лошадь в) Луна г) Мухомор

#### 2. Как ты поступишь, если увидишь в лесу незнакомое растение с красивыми ягодами:

- А) попробую на вкус и решу: можно их есть или нельзя  
Б) соберу ягоды, чтобы угостить знакомых и друзей  
В) сорву ягоды вместе с ветками и выброшу  
Г) пройду мимо, так как незнакомые ягоды есть опасно

#### 3. Животные, которым грозит вымирание, занесены:

- а) в каталог животных б) в Красную книгу  
в) в определитель животных г) в справочник

#### 4. Из перечисленных птиц назови, живущую в воде:

- а) утка б) воробей в) ворон г) синица

#### 5. Укажи животное, которое обитает в почве:

- а) хомяк б) окунь в) орел г) кузнечик

#### 6. Какой орган участвует в процессе пищеварения у животных:

- а) сердце б) легкие в) почки г) кишечник

#### 7. Как нужно относиться к растениям?

- а) ломать ветки на деревьях б) сажать растения и ухаживать за ними  
в) собирать букеты полевых цветов г) бегать по траве, чтобы ее вытоптать

#### 8. Укажи, что из перечисленного является вредной привычкой:

- а) занятие спортом б) соблюдение режима дня  
в) правильное питание г) курение

#### 9. Распредели слова на две группы, дай название каждой группе:

Ромашка, сыроежка, дуб, мухомор, малина, лисички, смородина, опята

1. \_\_\_\_\_  
2. \_\_\_\_\_

#### 10. Выбери и напиши лишнее слово в каждой строке:

- а) овес, просо, лук, пшеница. \_\_\_\_\_  
б) огурец, кабачок, чеснок, вишня. \_\_\_\_\_  
в) груша, абрикос, гречиха, смородина. \_\_\_\_\_  
г) капуста, лилия, ирис, флоксы. \_\_\_\_\_

### 1.2. Проверочная работа за 1 полугодие по биологии в 5 классе

### Кодификатор

элементов предметного содержания, проверяемых на проверочной работе за 1 полугодие по биологии в 5 классе

код раздела	код контролируемого элемента	Элементы содержания, проверяемые заданиями итоговой контрольной работы
1		<b>Организмы – тела живой природы.</b>
	1.1	Биология как наука. Методы изучения живых организмов. Роль биологии в познании окружающего мира и практической деятельности людей. Соблюдение правил поведения в окружающей среде. Бережное отношение к природе. Охрана биологических объектов. Правила работы в кабинете биологии, с биологическими приборами и инструментами. Свойства живых организмов.
	1.2	Клетка – основа строения и жизнедеятельности организмов. Строение и жизнедеятельность клетки. Бактериальная клетка. Растительная клетка.
	1.3	Методы изучения живой природы.

### Кодификатор

планируемых результатов обучения при проведении проверочной работы за 1 полугодие по биологии в 5 классе

Проверяемые умения	
<b>1. Раздел «Введение. Биология как наука»</b>	
<b>1.1.</b>	<b>Обучающийся научится</b>
<b>1.1.1.</b>	Объяснять роль биологии в практической деятельности людей.
<b>1.1.2.</b>	Соблюдать правила работы с биологическими приборами и инструментами, правила работы в кабинете биологии. Использовать различные методы изучения.
<b>2. Раздел «Клетка – основа строения и жизнедеятельности организмов»</b>	
<b>2.1.</b>	<b>Обучающийся научится</b>
<b>2.1.1.</b>	Выделять существенные признаки строения и жизнедеятельности клетки.
<b>2.1.2.</b>	Различать на таблицах и микропрепаратах части и органоиды клетки.
<b>2.1.3.</b>	Называть и описывать части и органоиды клетки.
<b>3. Раздел «Многообразие организмов»</b>	
<b>3.1.</b>	<b>Обучающийся научится</b>
<b>3.1.1.</b>	Выделять существенные признаки вида и представителей разных царств природы.
<b>3.1.2.</b>	Определять принадлежность биологических объектов к определенной систематической группе (классифицировать).
<b>3.1.3.</b>	Объяснять значение биологического разнообразия для сохранения устойчивости биосферы.
<b>3.1.4.</b>	Сравнивать представителей отдельных групп растений, делать выводы и умозаключения на основе сравнения.
<b>3.1.10.</b>	Различать на живых объектах и таблицах органы цветкового растения, растения разных отделов, наиболее распространенные растения, опасные для человека растения.

## Спецификация проверочной работы за 1 полугодие по биологии в 5 классе

Назначение работы. Оценить уровень общеобразовательной подготовки по биологии учащихся 5 класса общеобразовательного учреждения за первое полугодие .

Предлагаемая работа предполагает включение заданий метапредметного плана, что позволяет отследить сформированность УУД у учащихся.

Цель промежуточной проверочной работы: оценить уровень усвоения учащимися 5 класса предметного содержания курса биологии за первое полугодие по программе основной школы, и выявления элементов содержания, вызывающих наибольшие затруднения.

Структура работы. Работа содержит задания трех частей.. Распределение заданий по основным группам предметных действий. Работа отслеживает сформированность основных умений, которыми должен владеть обучающийся. Предусматривается применение УУД на биологическом материале.

Продолжительность работы 40 минут.

Критерии оценивания проверочной работы за 1 полугодие по биологии для 5 класса:

Оценка «5» - 81-100%,

Оценка «4» - 61-80 %,

Оценка «3» - 41-60%,

Оценка «2» - менее 41%,

### 1.2. Полугодовая контрольная работа 5 класс Вариант 1

#### **Часть 1. Выбери один правильный ответ**

##### **1. Живые организмы, в отличие от тел неживой природы:**

- 1) неподвижны;                    2) имеют клеточное строение;  
3) состоят из химических элементов;    4) имеют цвет.

##### **2. Все живые организмы способны к:**

- 1) размножению;    2) неограниченному росту;  
3) питанию готовыми органическими веществами; 4) быстрым перемещениям.

##### **3. Исследование, при котором человек в лаборатории воспроизводит природное явление:**

- 1) наблюдение;    2) измерение;    3) рассматривание; 4) эксперимент.

##### **4. Организмы, клетки которых не содержат ядро:**

- 1) прокариоты;    2) автотрофы;    3) гетеротрофы; 4) эукариоты.

##### **5. Организмы, способные образовывать органические вещества из неорганических:**

- 1) прокариоты;                    2) автотрофы;    3) гетеротрофы;    4) эукариоты.

##### **6. Важнейший признак представителей царства Растения – способность к:**

- 1) дыханию;    2) питанию; 3) фотосинтезу;    4) росту и размножению.

##### **7. Животные питаются:**

- 1) с помощью фотосинтеза;                    2) неорганическими веществами.  
3) водой и углекислым газом;    4) готовыми органическими веществами;

##### **8. Неклеточными формами жизни являются:**

- 1) вирусы;    2) бактерии;    3) грибы; 4) растения.

##### **9. Споры бактерий служат для:**

- 1) питания    2) дыхания    3) размножения    4) перенесения неблагоприятных условий

##### **10. Какая единица систематики характерна только для животных:**

- 1) семейство;                    2) род;    3) тип;    4) отдел.

##### **11. К увеличительным приборам относят:**

- 1) колбу    2) микроскоп    3) мерный цилиндр    4) секундомер

**12. Мельчайшая частица животного, выполняющая все жизненно важные процессы, — это** 1) лапа 2) клетка 3) волос 4) зуб

##### **13. Сходство растений и животных заключается в том, что они**

- 1) имеют клеточное строение    2) вырабатывают молоко  
3) поглощают воду из почвы    4) имеют одинаковые размеры тела

**14. При каком увеличении вы рассматривали клетки кожицы лука, если на окуляре была цифра 16, а на объективе 10**

- 1) 16 2) 10 3) 26 4) 160

**15. К. Линней создал**

- 1) классификацию организмов; 2) изучение о строение Вселенной;  
3) учение об изменяемости живых организмов; 4) учение о биосфере.

### Часть 2.

**1. Установите соответствие между организмами и науками, которые их изучают.**

#### **ОРГАНИЗМЫ**

- А) береза  
Б) зяблик  
В) корова  
Г) дуб  
Д) яблоня  
Е) бабочка

#### **НАУКИ**

- 1) ботаника  
2) зоология

**2. Найдите соответствие между методом изучения природы и описанием метода.**

Метод изучения природы

Описание метода

- А. Измерение  
Б. Описание  
В. Наблюдение  
Г. Сравнение  
Д. Эксперимент

1. Большой пёстрый и зелёный дятлы отличаются по окраске.  
2. Длительное рассматривание поведения сорок в природе.  
3. Взвешивание щенят.  
4. Предложение кошке на выбор разных вариантов корма.  
5. Запись в полевом дневнике, какие размеры и особенности внешнего строения имеют головастики.

**3. Установить последовательность таксономических единиц царства Животные, начиная с самого крупного таксона**

1. тип Хордовые  
2. отряд Куриные  
3. царство Животные  
4. род Цесарка  
5. класс Птицы  
6. семейство Индейковые  
7. вид Цесарка африканская

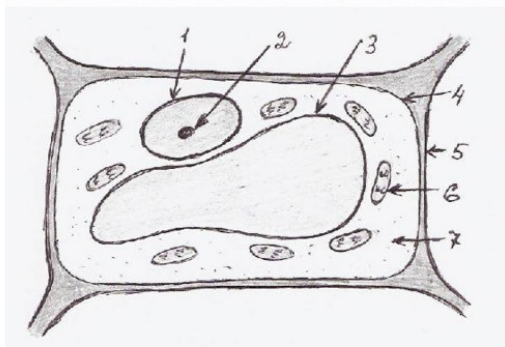
**4. Найдите лишнее понятие среди предложенных. Объясните свой выбор.**

1. обмен веществ и энергии, зоология, дыхание, рост  
2. животные, растения, моллюски, грибы  
3. насекомые, птицы, моллюски, пауки

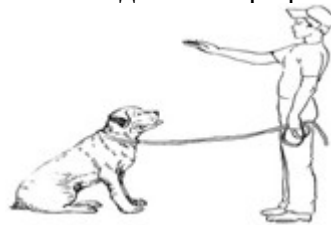
### Часть 3

**Дать полный ответ**

1. Ученик рассматривал под микроскопом лист смородины и сделал следующий рисунок. Что на рисунке клетки он обозначил цифрой 3? Назовите и опишите функцию этого органоида.



2. На фотографии изображен представитель одной из профессий, связанных с биологией.



Определите эту профессию. Какую работу выполняют люди этой профессии? Чем она полезна обществу?

## 1.2. Полугодовая контрольная работа 5 класс

### Вариант 2

#### Часть 1. Выбери один правильный ответ

##### **1. Живые организмы, в отличие от тел неживой природы:**

- 1) имеют массу; 2) способны к обмену веществ;  
3) не состоят из химических элементов; 4) имеют форму.

##### **2. Все живые организмы способны к:**

- 1) росту; 2) передвижению на четырёх конечностях;  
3) впитыванию воды корнями; 4) улавливанию света зелёными листьями.

##### **3. Сезонные изменения в живой природе изучают, используя метод:**

- 1) наблюдения; 2) эксперимента; 3) описания; 4) анкетирования.

##### **4. Организмы, клетки которых содержат ядро:**

- 1) прокариоты; 2) автотрофы; 3) гетеротрофы; 4) эукариоты.

##### **5. Организмы, питающиеся готовыми органическими соединениями, называют:**

- 1) прокариоты; 2) автотрофы; 3) гетеротрофы; 4) эукариоты.

##### **6. Процесс фотосинтеза характерен для представителей царства:**

- 1) Животные; 2) Растения; 3) Грибы; 4) Вирусы.

##### **7. Зелёный цвет растениям придают:**

- 1) хлоропласты 2) лизосомы 3) цитоплазма 4) клеточная оболочка

##### **8. Наименьшая систематическая группа - это:**

- 1) род; 2) отряд; 3) вид; 4) семейство.

##### **9. Вирусы имеют:**

- 1) одноклеточное строение; 2) неклеточное строение; 3) тканевое строение; 4) ядро.

##### **10. Систематика изучает:**

- 1) распределение живых организмов по группам 2) животных  
3) растения 4) грибы

##### **11. Изучает строение клеток:**

- 1) ботаника 2) цитология 3) зоология 4) физиология

##### **12. Мельчайшая частица растения, выполняющая все жизненно важные процессы, — это**

- 1) цветок 2) семя 3) клетка 4) почка

##### **13. Клеточное строение характерно для**

- 1) растений 2) комочков почвы 3) капель воды 4) песчинок

##### **14. Растворение химических веществ с целью их изучения - это метод, который называется**

- 1) наблюдение 2) эксперимент 3) измерение 4) описание

##### **15. При каком увеличении вы рассматривали клетки кожицы лука, если на окуляре была цифра 16, а на объективе 4**

- 1) 16 2) 4 3) 20 4) 64

#### Часть 2.

##### **1. Установите соответствие между организмами и науками, которые их изучают.**

###### **ОРГАНИЗМЫ**

- А) липа  
Б) тетерев  
В) лошадь  
Г) малина  
Д) груша  
Е) стрекоза

###### **НАУКИ**

- 1) ботаника  
2) зоология

##### **2. Найдите соответствие между методом изучения природы и описанием метода.**

Метод изучения  
природы

Описание метода

- А. Измерение  
Б. Описание

1. Предложение скворцам на выбор разных вариантов скворечников



- В. Наблюдение
- Г. Сравнение
- Д. Эксперимент

- 2. Поведение дельфинов в океанариуме, выполнение разных трюков
- 3. Яйца курицы и цесарки отличаются по форме и размерам.
- 4. Изучение ширины и высоты муравейника
- 5. Записи в полевом дневнике, синица ест несоленое сало.

**3. Установить последовательность таксономических единиц царства Растения, начиная с самого мелкого таксона.**

- 1. класс Двудольные
- 2. порядок Бобовые
- 3. вид Клевер красный
- 4. семейство Бобовые
- 5. царство Растения
- 6. отдел Покрытосеменные
- 7. род Клевер

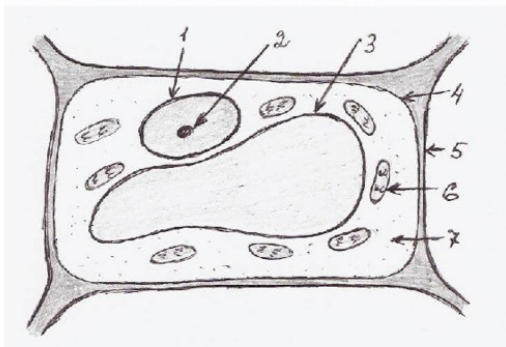
**4. Найдите лишнее понятие среди предложенных. Объясните свой выбор.**

- 1. ботаника, зоология, развитие, физиология.
- 2. растения, бактерии, папоротники, животные
- 3. птицы, млекопитающие, насекомые, рыбы

**Часть 3**

**Дать полный ответ**

1. Ученик рассматривал под микроскопом лист растения и сделал следующий рисунок. Что на рисунке клетки он обозначил цифрой 1? Назовите и опишите функцию этого органоида.



2. На фотографии изображен представитель одной из профессий, связанных с биологией.



Определите эту профессию. Какую работу выполняют люди этой профессии? Чем она полезна обществу?

## Кодификатор

элементов предметного содержания, проверяемых на итоговой контрольной работе по биологии в 5 классе

код раздела	код контролируемого элемента	Элементы содержания, проверяемые заданиями итоговой контрольной работы
<b>1</b>		<b>Живые организмы</b>
	1.1	Биология как наука. Методы изучения живых организмов. Роль биологии в познании окружающего мира и практической деятельности людей. Соблюдение правил поведения в окружающей среде. Бережное отношение к природе. Охрана биологических объектов. Правила работы в кабинете биологии, с биологическими приборами и инструментами. Свойства живых организмов.
	1.2	Клетка – основа строения и жизнедеятельности организмов. Строение и жизнедеятельность клетки. Бактериальная клетка. Растительная клетка.
	1.3	Среда обитания. Факторы среды обитания. Места обитания. Приспособления организмов к жизни в наземно-воздушной среде. Приспособления организмов к жизни в водной среде. Приспособления организмов к жизни в почвенной среде. Приспособления организмов к жизни в организменной среде.
<b>2</b>		<b>Царство Бактерии</b>
	2.1	Бактерии, их строение и жизнедеятельность. Роль бактерий в природе, жизни человека. Меры профилактики заболеваний, вызываемых бактериями
<b>3</b>		<b>Царство Грибы</b>
	3.1	Отличительные особенности грибов. Многообразие грибов. Роль грибов в природе, жизни человека. Грибы-паразиты. Съедобные и ядовитые грибы. Первая помощь при отравлении грибами. Меры профилактики заболеваний, вызываемых грибами. Лишайники, их роль в природе и жизни человека.
<b>4</b>		<b>Организмы и среда обитания.</b>
		Природные сообщества.
		Живая природа и человек.

**Кодификатор**  
 планируемых результатов обучения при проведении итоговой контрольной работы  
 по биологии в 5 классе

Код	Требования	Требования к уровню подготовки обучающихся
<b>1</b>		<b>Обучающийся 5 класса научится</b>
	1.1	выделять существенные признаки биологических объектов:
	1.1.1	клеток и организмов растений, животных, грибов, бактерий
	1.1.2	процессов, характерных для живых организмов
	1.2	аргументировать, приводить доказательства:
	1.2.1	родства различных таксонов растений, грибов и бактерий
	1.2.2	различий растений, грибов и бактерий
	1.3	осуществлять классификацию биологических объектов растений, бактерий, грибов
	1.4	раскрывать роль биологии:
	1.4.1	в практической деятельности людей
	1.4.2	роль различных организмов в жизни человека
	1.5	выявлять примеры и раскрывать сущность приспособленности организмов к среде обитания
	1.6	различать по внешнему виду, схемам и описаниям реальные биологические объекты или их изображения
	1.7	выявлять отличительные признаки биологических объектов
	1.8	сравнивать делать выводы и умозаключения на основе сравнения биологических объектов:
	1.8.1	растения, бактерии, грибы
	1.8.2	процессы жизнедеятельности
	1.9	использовать методы биологической науки:
	1.9.1	наблюдать и описывать биологические объекты и процессы
	1.9.2	ставить биологические эксперименты и объяснять их результаты
	1.10	знать и соблюдать правила работы в кабинете биологии.

**Спецификация  
итоговой контрольной работы по биологии в 5 классе**

Предлагаемая работа предполагает включение заданий предметного, метапредметного и личностного плана, что позволяет отследить сформированность УУД у обучающихся.

Структура работы. Формат заданий имеет три уровня сложности : часть А – базовый уровень. На вопросы предполагаются четыре варианта ответов, из которых верным может быть один. Часть В - более сложный уровень. Задания, представляемые в этой группе, требуют от обучающихся более глубоких знаний. При выполнении этих заданий требуется дать развернутый ответ.

Продолжительность работы 40 минут.

Система оценивания итоговой работы. За правильный ответ на задания: части А – 1 балл; части В – 1 или 2 балла (в зависимости от трудности вопроса и при наличии полного ответа); Максимальное количество баллов: 22 балла.

Форма проведения итоговой работы.

К каждому заданию с выбором ответа даны 4 варианта ответа, из которых только один верный. При выполнении такого задания нужно указать номер правильного ответа. Если номер указан не тот, его можно зачеркнуть крестиком, а затем указать номер правильного ответа.

Критерии оценивания.

Оценка «2» ставится, если учащийся набрал менее 33% от общего числа баллов, 6 баллов и менее.

Оценка «3» - если набрано от 33% до 56% баллов, от 7 до 12 баллов.

Оценка «4» - если ученик набрал от 57% до 85% баллов, от 13 до 18 баллов

Оценка «5» - если ученик набрал свыше 86% баллов, от 19 до 22 баллов

Уровень сформированности УУД

Низкий	Базовый	Повышенный
до 6 баллов	7-18	19-22

**1.3. Итоговая контрольная работа по биологии. 5 класс.**

**Вариант 1.**

Часть 1. Выберите один правильный ответ (задание 1-11)

1. Наука о живой природе называется

- |              |             |
|--------------|-------------|
| 1) география | 3) химия    |
| 2) физика    | 4) биология |

2. Биология изучает

- |                   |                    |
|-------------------|--------------------|
| 1) космос         | 3) живые организмы |
| 2) строение Земли | 4) вещества        |

3. В наземно-воздушной среде обитают

- |            |           |
|------------|-----------|
| 1) дельфин | 3) медуза |
| 2) олень   | 4) крот   |

4. В водной среде обитают

- |                   |         |
|-------------------|---------|
| 1) акула          | 3) утка |
| 2) дождевой червь | 4) заяц |

5. Самым простым увеличительным прибором является

- |              |             |
|--------------|-------------|
| 1) лупа      | 3) телескоп |
| 2) микроскоп | 4) тубус    |

6. Для отбора определенного количества жидкости, используют

1) пипетки

2) шпатели

3) пинцеты

7. Деление клеток обеспечивает растениям их

1) дыхание

2) питание

3) рост

4) движение

8. Что используют для приготовления препаратов, рассматриваемых в микроскоп?

1) шпатель

2) предметные стекла

3) чашку Петри

9. Выберите правильно составленную пищевую цепь:

1) гусеница — скворец — листья — ястреб

2) ястреб — скворец — гусеница — листья

3) листья — скворец — ястреб — гусеница

4) листья — гусеница — скворец — ястреб

10. Животные выполняют в природном сообществе роль

1) потребителей

2) разлагателей

3) производителей

4) создателей органических веществ

11. Совокупность организмов, тесно связанных между собой в пищевые цепи и обитающих на одной территории, вместе с условиями среды образует

1) биологическое разнообразие

2) природное сообщество

3) пищевую цепь

4) жизнедеятельность

## Часть 2.

12. Напишите название и значение частей микроскопа, обозначенные цифрами 1,3,5, 7:

1-

3-

5-

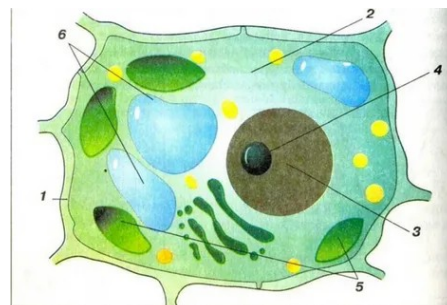
7-

13. Напишите название частей клетки, обозначенные цифрами 2,4,6:

2-

4-

6-



14. Ответьте на поставленные вопросы:

1) Что за организм?

2) Какая среда обитания данного животного?

3) Какие приспособления имеются у данного организма для обитания в этой среде?



**15. Работа с текстом:** «Под оболочкой клетки находится тоненькая плёночка - мембрана. Она легко проницаема для одних веществ и непроницаема для других. Полупроницаемость сохраняется, пока клетка жива. Таким образом, оболочка сохраняет целостность клетки, придает ей форму, а мембрана регулирует поступление веществ из окружающей среды в клетку и из клетки в окружающую средой...»

1. Озаглавьте текст
2. Все ли вещества могут поступить через мембрану в клетку?
3. Какое значение имеет оболочка в жизни клетки?
4. Что произойдет с клеткой, если мембрана разрушится?

**16. Выберите три правильных ответа.**

*Царствами живых организмов являются*

- |                  |          |             |
|------------------|----------|-------------|
| 1) горные породы | 3) вода  | 5) минералы |
| 2) животные      | 4) грибы | 6) бактерии |

--	--	--

### **1.3.Итоговая контрольная работа по биологии. 5 класс.**

#### **Вариант 2.**

Часть 1. Выберите один правильный ответ (задание 1-11)

**1.** Наука, изучающая растения называется

- |             |              |
|-------------|--------------|
| 1) ботаника | 3) анатомия  |
| 2) зоология | 4) микология |

**2.** Наука, изучающая животных, называется

- |             |             |
|-------------|-------------|
| 1) экология | 3) анатомия |
| 2) ботаника | 4) зоология |

**3.** Средой обитания рыб, раков, китов является

- |                   |                            |
|-------------------|----------------------------|
| 1) сельская среда | 3) наземно-воздушная среда |
| 2) водная среда   | 4) почвенная среда         |

**4.** Средой обитания дождевых червей, кротов, медведок является

- |                   |                            |
|-------------------|----------------------------|
| 1) сельская среда | 3) наземно-воздушная среда |
| 2) водная среда   | 4) почвенная среда         |

**5.** Зрительная трубка микроскопа называется

- |             |           |
|-------------|-----------|
| 1) объектив | 3) тубус  |
| 2) окуляр   | 4) штатив |

**6.** Объектив микроскопа находится

- |                            |                            |
|----------------------------|----------------------------|
| 1) на нижнем конце тубуса  | 3) на верхнем конце тубуса |
| 2) под предметным столиком | 4) на предметном столике   |

**7.** С помощью какого прибора можно измерить температуру окружающей среды

- |              |         |            |
|--------------|---------|------------|
| 1) термометр | 2) весы | 3) линейка |
|--------------|---------|------------|

**8.** Для взятия и перенесения твердых, сухих веществ используют

- |            |                        |            |
|------------|------------------------|------------|
| 1) пипетка | 2) препаровальную иглу | 3) шпатель |
|------------|------------------------|------------|

**9.** Выберите правильно составленную пищевую цепь.

- 1) растительный планктон — мелкие ракообразные — хищные птицы — рыбы
- 2) мелкие ракообразные — растительный планктон — рыбы — хищные птицы
- 3) растительный планктон — мелкие ракообразные — рыбы — хищные птицы
- 4) рыбы — хищные птицы — растительный планктон — мелкие ракообразные

**10.** Растения выполняют в природном сообществе роль

- 1) разлагателей
- 2) производителей
- 3) потребителей
- 4) пожирателей

11. Взаимосвязь видов, последовательно извлекающих питательные вещества и энергию из исходного вещества, где каждое предыдущее звено является пищей для последующего, называется

- 1) природное сообщество
- 2) биологическое разнообразие
- 3) пищевая цепь
- 4) систематика

## Часть 2.

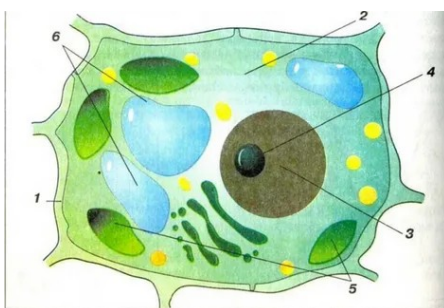
12. Напишите название и значение частей микроскопа, обозначенные цифрами 2, 4, 6, 8:

- 2-
- 4-
- 6-
- 8-



13. Напишите название частей клетки, обозначенные цифрами 1, 3, 5:

- 1
- 3-
- 5-



14. Ответьте на поставленные вопросы:

- 1) Что за организм?
- 2) Какая среда обитания данного животного?
- 3) Какие приспособления имеются у данного организма для обитания в этой среде?



15. Работа с текстом: «В цитоплазме растительной клетки находятся многочисленные мелкие тельца-пластиды. Они видны при большом увеличении. У растений пластиды могут быть разных цветов: зеленые, желтые или оранжевые, бесцветные. В клетках кожицы чешуи лука, например, пластиды бесцветные..»

1. Озаглавьте текст
2. С помощью какого увеличительного прибора можно рассмотреть пластиды?
3. Какого цвета пластиды у растений?
4. Какие пластиды находятся в лютках клубня картофеля?

16. Выберите **три** правильных ответа.

Царствами живых организмов являются

- 1) грибы
- 2) животные

--	--	--

 3)

вода

- 4) бактерии
- 5) минералы
- 6) горные породы

## Ответы на итоговую контрольную работу по биологии 5 класс

Вариант 1	Вариант 2
1-4	1-1
2-3	2-4
3-2	3-2
4-1	4-4
5-1	5-3
6-1	6-1
7-3	7-1
8-2	8-3
9-4	9-3
10-1	10-2
11-2	11-3
12-	12-
1 - окуляр	2 - тубус
3 - штатив	4 - винты
5 - зеркало	6 - предметный столик
7- предметный столик (зажимы)	8 - объектив
13-	13-
2 - цитоплазма	1 – оболочка (мембрана)
4 - ядрышко	3 - ядро
6 - вакуоли (вакуоль)	5 – хлоропласты (хлоропласт)
14-	14-
1 – окунь обыкновенный (рыба)	1 – крот обыкновенный
2 – водная	2 – почвенная
3 – обтекаемая форма тела, наличие плавников, тело покрыто чешуёй, слизь на поверхности тела, органы дыхания – жабры.	3 – лапы копытельного типа, редуцированное зрение, лапы с крепкими и острыми когтями, тело покрыто жёсткой щетиной, органы дыхания – лёгкие
15-	15-
1 - «Клетка», «Строение клетки»	1 - «Клетка», «Строение растительной клетки», «Растительная клетка»
2 – Нет, вещества поступают избранно	2 – Микроскопа
3 - оболочка сохраняет целостность клетки, придает ей форму	3 - Зелёные
4 – клетка погибает (разрушается)	4 – Бесцветные
16 - 246	16 - 124
<p>1-11 задание - 1 балл (итого 11 баллов)</p> <p>12 задание – 4 балла</p> <p>13 задание – 3 балла</p> <p>14 задание – 4 балла</p> <p>15 задание – 4 балла</p> <p>17 задание – 2 балла (1 ошибка – 1 балл, 2 и более ошибок - 0 баллов)</p> <p><b>Итого: 28 баллов</b></p> <p><b>Оценивание:</b></p> <p>Оценка «5»: 22 - 28 баллов</p> <p>Оценка «4»: 16 – 21 балла</p> <p>Оценка «3»: 10 – 15 баллов</p> <p>Оценка «2»: 0 – 9 баллов</p>	



**2. Оценочные материалы по биологии в 6 классе.**  
**2.1. Входная контрольная работа по биологии в 6 классе**

**Кодификатор**

планируемых результатов обучения, проверяемых  
при проведении входной проверочной работы по биологии в 6 классе

КОД	Проверяемые умения
<b>1. Раздел «Введение. Биология как наука» . Методы изучения живой природы.</b>	
<b>2. Раздел «Организмы – тела живой природы»</b>	
2.1.	<b>Обучающийся научится</b>
2.1.1.	Выделять существенные признаки строения и жизнедеятельности клетки.
2.1.2.	Различать на таблицах и микропрепаратах части и органоиды клетки.
2.1.3.	Называть и описывать части и органоиды клетки.
<b>3. Раздел «Организмы и среда обитания.»</b>	
4	<b>Природные сообщества.</b>
5	<b>Живая природа и человек.</b>

**Спецификация**

**входной проверочной работы по биологии в 6 классе**

**Цель:** оценить уровень общеобразовательной подготовки учащихся 6 класса за курс биологии 5 класса в соответствии с требованиями ФГОС как стартовой аттестации и осуществить диагностику достижения предметных и метапредметных результатов, в том числе овладение межпредметными понятиями и способность использования УУД в учебной, познавательной, социальной практике.

**Структура и содержание** и входной контрольной работы за курс 5 класса определяются на основе Федерального государственного образовательного стандарта основного общего образования с учётом Примерной основной образовательной программы основного общего образования и содержания учебника В.В. Пасечник «Биология».

**Критерии оценивания**

Часть «А» - по 1 баллу (15 б)

Часть «В» - по 0,5 б за каждый правильный ответ (3+ 2,5 +1,5 = 7 б)

Итого: 22 балла

0-9 баллов оценка «2»

10 – 13 баллов оценка «3»

14 – 17 баллов оценка «4»

18 – 22 баллов оценка «5»

**Продолжительность выполнения работы** 30 мин.

**Входная диагностика для 6 класса по биологии** включает в себя два варианта тестовых заданий, позволяющие оценить уровень остаточных знаний за прошлый учебный год по предмету «Биология» 5 класс. Тест составлен к рабочей программе, к учебнику биологии 5 класс под редакцией Пасечника В.В.

**Каждый правильный ответ на вопросы с 1 по 9 оцениваются в 1 балл.**

**Правильный ответ на вопрос №10 оценивается в 2 балла.**

**Ключ. 1 вариант:**

1-А

2-Б

3-В

4-Г

5-Г

6- ЛУК, ВИШНЯ, ГРЕЧИХА, КАПУСТА

7- Г

8-Б

9-В

10- ПШЕНИЦА – ЗАЯЦ – ВОЛК

ПШЕНИЦА-МЫШЬ-ЯСТРЕБ

ПШЕНИЦА-МЫШЬ-ЛИСА

ОСИНА-ЗАЯЦ-ЛИСА

ОСИНА-ЗАЯЦ-ВОЛК (варианты ответов)

**Ключ. 2 вариант:**

1-В

2-А

3-А

4-Б

5-В

6- ПРОСО, РОЖЬ, УКРОП, СМОРОДИНА

7- В

8-Г

9-Г

10- ПШЕНИЦА – ЗАЯЦ – ВОЛК

ПШЕНИЦА-МЫШЬ-ЯСТРЕБ

ПШЕНИЦА-МЫШЬ-ЛИСА

ОСИНА-ЗАЯЦ-ЛИСА

ОСИНА-ЗАЯЦ-ВОЛК (варианты ответов)

**Критерии оценки.**

Оценка «5» - 10-11 баллов (максимально 12 баллов)

Оценка «4» - 8-9 баллов

Оценка «3» - 5-7 баллов

Оценка «2» - 4 и менее баллов

## 2.1. Входная контрольная работа по биологии 6 класс. 1 вариант

Выберите один правильный вариант ответа:

1. К объектам живой природы НЕ относится:

- А) кристаллы льда
- Б) водоросли
- В) грибы
- Г) морские звёзды

2. Какой газ поглощают все живые существа при дыхании:

- А) углекислый газ
- Б) кислород
- В) природный газ
- Г) азот

3. К ядовитым грибам относятся:

- А) Рыжики
- Б) Подберезовики
- В) Ложные опята
- Г) Лисички

4. Что должны делать люди для охраны водоемов:

- А) не купаться в реках и озерах
- Б) уничтожать обитателей водоемов
- В) поливать огороды водой из рек и озер
- Г) расчищать берега водоемов от мусора

5. Какое растение не является луговым:

- А) тысячелистник
- Б) мятлик
- В) тимофеевка
- Г) тростник

6. Какой из практических методов является более сложным?

- А) Эксперимент
- Б) Наблюдение
- В) Методы равны по сложности

7. Какая природная зона описана в тексте:

*Лето тёплое, но зима суровая, преобладают хвойные растения, так как они менее требовательны к теплу. Животный мир разнообразен.*

- А) тундра
- Б) тайга
- В) пустыня
- Г) арктическая пустыня

8. Какое животное не встретишь в зоне степей?

- А) суслик
- Б) мышь
- В) бегемот
- Г) ящерица

### Часть «В»

В 1. Установите соответствие:

Функции	Органоид
А) Это граница между средами	1. Цитоплазма
Б) Заполняет пространство	2. Клеточная мембрана
В) Объединяет структуры клетки	
Г) Осуществляет обмен веществ	
Д) Осуществляет транспорт веществ	
Е) Является защитой для клетки	

А	Б	В	Г	Д	Е

**В2. Ниже приведены названия животных и растения:**

Ястреб, мышь, пшеница, заяц, лиса, комар, волк, ласточка, осина.

Вставь названия трёх живых организмов в схему так, чтобы получилась пищевая цепь:.....

**2.1.Входная контрольная работа по биологии 6 класс. 2 вариант**

**Выберите один правильный вариант ответа:**

**1.Объектом неживой природы является:**

- А) бактерия
- Б) гриб
- В) кристалл соли
- Г) жук

**2. Какой газ выделяют все живые организмы при дыхании:**

- А) углекислый газ
- Б) кислород
- В) природный газ
- Г) азот

**3. Организмы, относящиеся к доядерным:**

- А) животные
- Б) грибы
- В) водоросли
- Г) бактерии

**4. Только эти организмы содержат в цитоплазме клеток пластиды:**

- А) животные
- Б) грибы
- В) растения
- Г) вирусы

**5. Какое утверждение неверно:**

- А) лес – защитник почвы
- Б) лесов так много, что вырубить их невозможно
- В) лес очищает воздух
- Г) лес защищает почву от разрушения

**6. Определи растения водоёма и отметь лишнее:**

- А) кувшинка белая
- Б) кубышка жёлтая
- В) ландыш
- Г) рогоз

**7. Чем эксперимент отличается от наблюдения?**

- А) Пассивным воздействием на изучаемый объект
- Б) Активным воздействием на изучаемый объект
- В) Отсутствием воздействия на изучаемый объект

**8. О какой природной зоне идёт речь в тексте:**

*«Южнее зоны лесов тепла ещё больше, но осадков выпадает мало. Из-за недостатка влаги деревья здесь почти не растут. Летом бывают сильные ветры – суховеи. Почвы здесь очень плодородны, поэтому повсюду раскинулись сады и распаханы поля».*

- А) тундра
- Б) пустыня
- В) зона лесов
- Г) зона степей

**Часть «В»**

**В 1. Установите соответствие:**

Организм	Среда обитания
А) блоха	1) водная
Б) кит	2) почвенная

В) кобра	3) наземно-воздушная
Г) крот	4) тела живых организмов
Д) дятел	

А	Б	В	Г	Д	Е

**В2. Ниже приведены названия животных и растения:**

Ястреб, осина, мышь, пшеница, заяц, лиса, комар, волк, ласточка.

Вставь названия трёх живых организмов в схему так, чтобы получилась пищевая цепь:...

**2.2. Контрольная работа за первое полугодие 6 класс. Вариант – I**

**1.Из целлюлозы состоит**

- а) клеточная мембрана      б) хромосома  
в) оболочка клетки      г) вакуоль

**2.Сосуды древесины и ситовидные трубки относятся к тканям**

- а) образовательным      б) покровным  
в) основным      г) проводящим

**3.Стержневую корневую систему имеет**

- а) пшеница      б) рис  
в) капуста      г) лук

**4.Корневые волоски имеются в зоне**

- а) деления      б) роста  
в) всасывания      г) проведения

**5.Из образовательной ткани состоит**

- а) кора      б) камбий  
в) древесина      г) сердцевина

**6.Перистосложный лист имеется у**

- а) рябины      б) каштана  
в) клевера      г) клена

**7.Сосудисто-волокнистые пучки листа НЕ содержат**

- а) ситовидные трубки  
б) механические волокна  
в) запасающие клетки  
г) сосуды

**8.Сколько замыкающих клеток имеют устьица листа**

- а) 1      б) 2      в) 4      г) 6

**9. Где в семенах фасоли запасаются питательные вещества**

- а) семядолях      в) зародышевом корешке  
б) эндосперме      г) почечке зародыша

**10.У растения ивы растущего на топких местах образуются**

- а) корни-подпорки  
б) корни-прицепки  
в) воздушные корни  
г) дыхательные корни

**11.Световой лист, в отличие от теневого, имеет**

- а) крупные устьица      б) крупные хлоропласты  
в) развитую столбчатую ткань  
г) большое содержание хлорофилла

**12.Корень растет**

- а) всей длиной      в) основанием  
б) кончиком      г) все ответы верны

**13.Листорасположение у клена**

- а) очередное      в) мутовчатое

- б) супротивное      г) листовая розетка

**14. Бесцветные пластиды называются**

- а) хлоропласты      в) лейкопласты  
б) хромопласты      г) хроматофоры

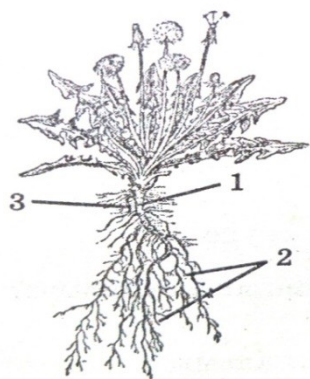
**15. Почка – это...**

- а) зачаточный побег      в) зачаточный лист  
б) зачаточный цветок      г) зачаточное растение

**16. У какого растения листья имеют сетчатое жилкование?**

- а) кукуруза      в) огурец  
б) тюльпан      г) чеснок

**17. Какой тип корневой системы изображен на рисунке? Назовите виды корней, изображенных на рисунке.**



**18. Какой газ выделяется растениями при фотосинтезе?**

**19. С какой целью проводят окучивание растений томата или кукурузы?**

**2.2. Контрольная работа за первое полугодие 6 класс. Вариант - II**

**1. Крахмал и сахар являются**

- а) углеводами      б) белками  
в) жирами      г) нуклеиновыми кислотами

**2. Клетки кожицы листа относят к тканям**

- а) образовательным      б) покровным  
в) основным      г) проводящим

**3. Мочковатую корневую систему имеет**

- а) пшеница      б) одуванчик  
в) капуста      г) морковь

**4. Сосудов и ситовидных трубок больше в зоне**

- а) деления      б) роста  
в) всасывания      г) проведения

**5. Что относится к образовательной ткани**

- а) кожица листа      б) ситовидные трубки  
в) сосуды      г) клетки конуса нарастания

**6. Простой лист имеется у**

- а) рябины      б) каштана  
в) клевера      г) клена

**7. Оболочки соседних клеток соединены при помощи**

- а) межклетников      б) цитоплазмы  
в) межклеточного вещества  
г) нуклеиновых кислот

**8. Видоизмененными листьями являются**

- а) клубни картофеля
- б) колючки боярышника
- в) усики гороха
- г) прицепки плюща

**9. Где в семенах пшеницы запасаются питательные вещества?**

- а) семядолях      в) зародышевом корешке
- б) эндосперме    г) почечке зародыша

**10. Прочность и упругость корня обеспечивает ткань**

- а) механическая      в) проводящая
- б) образовательная    г) покровная

**11. Какое растение имеет мочковатую корневую систему?**

- а) морковь                      б) пшеница
- в) цикорий                      г) фасоль

**12. В вегетативной почке не имеется**

- а) конус нарастания    в) зачаточный цветок
- б) зачаточные листья    г) зачаточные почки

**13. Листорасположение у яблони**

- а) очередное              в) мутовчатое
- б) супротивное          г) листовая розетка

**14. У растения орхидеи, растущего на стволе дерева образуются**

- а) корни-подпорки      в) воздушные корни
- б) корни-прицепки      г) дыхательные корни

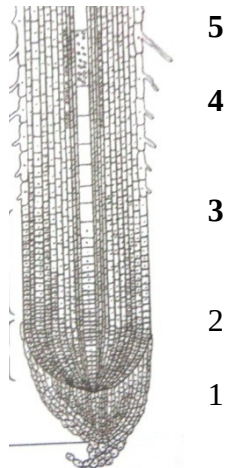
**15. Больше всего межклетников имеет**

- а) столбчатая ткань      в) кожица листа
- б) губчатая ткань
- г) волокнисто-сосудистый пучок

**16. У какого растения листья имеют параллельное жилкование?**

- а) лук                      б) тыква
- в) яблоня                  г) клен

**17. Какие зоны можно различить на молодом корне? Назовите их.**



**18. Чем отличается расположение устьиц у наземных и водоплавающих растений?**

**19. Какой газ используется растениями при дыхании?**

## 2.3. Итоговая контрольная работа по биологии в 6 классе

### Кодификатор

элементов предметного содержания, проверяемых на итоговой контрольной работы по биологии в 6 классе

Код	Проверяемые элементы содержания
<b>1</b>	<b>Биология – наука о живых организмах</b>
1.1	Биология как наука. Методы изучения живых организмов. Роль биологии в познании окружающего мира и практической деятельности людей
1.2	Соблюдение правил поведения в окружающей среде. Бережное отношение к природе. Охрана биологических объектов.
1.3	Правила работы в кабинете биологии, с биологическими приборами и инструментами.
1.4	Свойства живых организмов (структурированность, целостность, обмен веществ, движение, размножение, развитие, раздражимость, приспособленность, наследственность и изменчивость) их проявление у растений, животных, грибов и бактерий.
<b>2</b>	<b>Клеточное строение организмов</b>
2.1	Клетка – основа строения и жизнедеятельности организмов. Методы изучения клетки.
2.2	Строение и жизнедеятельность клетки. Бактериальная клетка. Животная клетка. Растительная клетка. Грибная клетка
2.3	Ткани организмов.
<b>3</b>	<b>Многообразие организмов</b>
3.1	Клеточные и неклеточные формы жизни
3.2	Организм. Классификация организмов. Принципы классификации. Одноклеточные и многоклеточные организмы
3.3	Основные царства живой природы
<b>4</b>	<b>Среды жизни</b>
4.1	Среда обитания. Факторы среды обитания. Место обитания
4.2	Приспособления организмов к жизни в наземно-воздушной среде
4.3	Приспособления организмов к жизни в водной среде
4.4	Приспособления организмов к жизни в почвенной среде
4.5	Приспособления организмов к жизни в организменной среде
4.6	Растительный и животный мир родного края
<b>5</b>	<b>Царство Растения</b>
5.1	Многообразие и значение растений в природе и жизни человека
5.2	Общее знакомство с цветковыми растениями. Растительные ткани и органы растений. Вегетативные и генеративные органы. Жизненные формы растений
5.3	Растение – целостный организм (биосистема)
5.4	Условия обитания растений. Среды обитания растений
5.5	Сезонные явления в жизни растений
<b>6</b>	<b>Органы цветкового растения</b>
6.1	Семя. Строение семени
6.2	Корень. Зоны корня. Виды корней. Корневые системы. Значение корня. Видоизменения корней
6.3	Побег. Генеративные и вегетативные побеги. Строение побега. Разнообразие и значение побегов. Видоизмененные побеги.
6.4	Почки. Вегетативные и генеративные почки
6.5	Строение листа. Листорасположение. Жилкование листа
6.6	Стебель. Строение и значение стебля
6.7	Строение и значение цветка. Соцветия. Опыление. Виды опыления
6.8	Строение и значение плода. Многообразие плодов. Распространение плодов
<b>7</b>	<b>Микроскопическое строение растений</b>
7.1	Разнообразие растительных клеток
7.2	Ткани растений
7.3	Микроскопическое строение корня. Корневой волосок
7.4	Микроскопическое строение стебля
7.5	Микроскопическое строение листа
<b>8</b>	<b>Жизнедеятельность цветковых растений</b>



8.1	Процессы жизнедеятельности растений. Обмен веществ и превращение энергии: почвенное питание и воздушное питание (фотосинтез), дыхание, удаление конечных продуктов обмена веществ. Транспорт веществ
8.2	Движение. Рост, развитие и размножение растений. Половое размножение растений. Оплодотворение у цветковых растений. Вегетативное размножение растений.
8.3	Приемы выращивания, размножения растений и ухода за ними
<b>9</b>	<b>Многообразие растений</b>
9.1	Классификация растений
9.2	Многообразие цветковых растений
9.3	Меры профилактики заболеваний, вызываемых растениями.

### Кодификатор

планируемых результатов обучения, проверяемых при проведении  
итоговой контрольной по биологии в 6 классе

Код	Проверяемые требования к уровню подготовки
1	Метапредметные
1.1	Умение определять понятия, создавать обобщения, устанавливать аналогии, классифицировать, самостоятельно выбирать основания и критерии для классификации
1.2	Умение устанавливать причинно-следственные связи, строить логическое рассуждение, умозаключение (индуктивное, дедуктивное и по аналогии) и делать выводы.
1.3	Умение создавать, применять и преобразовывать знаки и символы, модели и схемы для решения учебных и познавательных задач.
1.4	Смысловое чтение
1.5	Умение осознанно использовать речевые средства в соответствии с задачей коммуникации для выражения своих чувств, мыслей и потребностей; планирование и регуляция своей деятельности; владение устной и письменной речью, монологической контекстной речью.
1.6	Формирование и развитие экологического мышления, умение применять его в познавательной, коммуникативной, социальной практике и профессиональной ориентации.
1.7	Умение оценивать правильность выполнения учебной задачи, собственные возможности ее решения.
1.8	Владение основами самоконтроля, самооценки, принятия решений и осуществления осознанного выбора в учебной и познавательной деятельности.
2	Предметные
2.1	Формирование системы научных знаний о живой природе, закономерностях ее развития, исторически быстром сокращении биологического разнообразия в биосфере в результате деятельности человека, для развития современных естественнонаучных представлений о картине мира
2.2	Формирование первоначальных систематизированных представлений о биологических объектах, процессах, явлениях, закономерностях, об основных биологических теориях, об экосистемной организации жизни, о взаимосвязи живого и неживого в биосфере, о наследственности и изменчивости; овладение понятийным аппаратом биологии.
2.3	Приобретение опыта использования методов биологической науки и проведения несложных биологических экспериментов для изучения живых организмов и человека, проведения экологического мониторинга в окружающей среде.
2.4	Формирование основ экологической грамотности: способности оценивать последствия деятельности человека в природе, влияние факторов риска на здоровье человека; выбирать целевые и смысловые установки в своих действиях и поступках по отношению к живой природе, здоровью своему и окружающих; осознание необходимости действий по сохранению биоразнообразия и природных местообитаний видов растений и животных.

2.5	Формирование представлений о значении биологических наук в решении проблем необходимости рационального природопользования защиты здоровья людей в условиях быстрого изменения экологического качества окружающей среды.
2.6	Освоение приемов оказания первой помощи, рациональной организации труда и отдыха, выращивания и размножения культурных растений и домашних животных, ухода за ними.

### **Спецификация итоговой контрольной работы по биологии в 6 классе**

Цель работы - определение уровня подготовки обучающихся 6-х классов по биологии.

Работа состоит из 3 частей

Часть А № 1 – 15 содержит задания с выбором одного ответа

Часть В В1 – с выбором нескольких ответов и задание на соответствие

Часть С С1 – знание определения термина. – развернутый ответ,

Продолжительность выполнения работы – 40 минут.

Инструкция по выполнению итоговой работы по биологии в 6 классах

Для выполнения работы по биологии отводится 40 минут.

Работа состоит из 3 частей, включающих в себя 23 задания.

Часть А содержит 15 заданий. К каждому заданию даётся четыре варианта ответа, из которых только один правильный.

Часть В содержит 5 заданий, на которые надо дать краткий ответ.

Часть С содержит 3 задания, требующие краткого ответа

Критерии оценивания отдельных заданий и итоговой работы в целом за курс 6 класса. За верное выполнение каждого задания части А работы обучающийся получает 1 балл, максимальное количество баллов – 15, части В – 2 балла, максимальное количество баллов – 2, части С С- 3 балла, максимальное количество баллов – 5

За неверный ответ или его отсутствие выставляется 0 баллов.

Максимальное количество баллов, которое может получить ученик за выполнение всей работы – 20 баллов

Оценка	Количество правильных ответов
--------	-------------------------------

«5»	20-18
-----	-------

«4»	17-15
-----	-------

«3»	14-12
-----	-------

«2»	11-0
-----	------

### 2.3. Итоговая контрольная работа 6 класс I вариант

**Задание А. При выполнении заданий выберите один верный ответ**

**1. К каким органам относится семя**

- а) генеративным      б) вегетативным      в) основным

**2. Семенная кожура защищает от:**

- а) высыхания      б) увлажнения      в) деления

**3. Питательные вещества при прорастании семени растений** а) откладываются в почве

- б) расходуется на рост проростка      в) остаются в эндосперме, одной или двух семядолях

**4. Корни обеспечивают растениям, в основном:** а) рост и размножение

- б) рост и запасание питательных веществ      в) почвенное питание и удерживание в почве

**5. Боковые корни у растений развиваются на корнях:**

- а) только главных      б) главных и придаточных      в) главных и стеблях растений

**6. Корневой чехлик молодого растения защищает от повреждения клеток зоны:**

- а) роста      б) деления      в) всасывания

**7. Побег это:** а) вегетативный орган растения      б) генеративный орган растения

- в) может быть вегетативным и генеративным

**8. Участок стебля, на котором развивается лист, называют:**

- а) междоузлием      б) пазухой листа      в) узлом

**9. Центральная часть стебля:**

- а) камбий      б) древесина      в) сердцевина

**10. Листья растений обеспечивают, в основном:** а) газообмен и запасание веществ

- б) воздушное питание и газообмен      в) запасание веществ испарение воды

**11. Простой лист у растения, как правило, состоит из:** а) только одной листовой пластинки

- б) одной листовой пластинки и черешка      в) несколько листовых пластинок и черешка

**12. Венчик образован:** а) лепестками      б) тычинками      в) чашелистиками

**13. Основными частями цветка, участвующими непосредственно в размножении, являются:**

- а) чашечка и венчик      б) чашечки и чашелистики      в) тычинки и пестик

**14. Тычинка состоит из:** а) тычиночной нити и рыльца

- б) тычиночной нити и пыльника с пыльцой      в) тычиночной нити и столбика

**15. Функция сосудов древесины:**

А) восходящий ток воды и минеральных веществ

Б) нисходящий ток органических веществ

### Задание В.

При выполнении заданий этой части В вставьте пропущенное слово

1. Совокупность всех корней растений образует - \_\_\_\_\_
2. проводящие пучки листа, состоящие из волокон, сосудов и ситовидных трубок, называются - \_\_\_\_\_
3. Процесс переноса пыльцы с тычинок на рыльце цветка называется - \_\_\_\_\_
4. Часть пестика цветка растений, из которой после оплодотворения развивается семя - \_\_\_\_\_, \_\_\_\_\_
5. Жизненная форма растений с многолетним деревянистым стеблем, состоящий из ствола и кроны - \_\_\_\_\_

6. Подпишите рисунки:



### Задание С

1. Что такое почка? \_\_\_\_\_
2. Назовите основные части цветка и их значение

3. Каковы функции стебля?

## 2.3. Итоговая контрольная работа 6 класс. II вариант

Задание А. При выполнении заданий выберите один верный ответ

1. К каким органам относится семя

- а) основным    б) вегетативным    в) генеративным

2. Семенная кожура защищает от

- а) высыхания    б) увлажнения    в) деления

3. Питательные вещества при прорастании семени получают из    а) эндосперма  
б) расходуется на рост проростка    в) остаются в эндосперме, одной или двух семядолях

4. Корни обеспечивают растениям, в основном: а) рост и размножение  
б) рост и запасание питательных веществ    в) почвенное питание и удерживание в почве

5. Придаточные корни у растений развиваются:

- а) на главном корне    б) на боковых корнях    в) на стеблевой части растений

**6. Корневые волоски корня растений развиваются в зоне:**

- а) роста б) деления в) всасывания

**7. Корневая система из почвы всасывает:**

- а) только воду б) воду и минеральные вещества в) только органические вещества

**8. Побег это:**

- а) вегетативный орган растения б) генеративный орган растения  
в) может быть вегетативным и генеративным

**9. Участки стебля между узлами называют:**

- а) междоузлием б) пазухой листа в) узлом

**10. Листья растений обеспечивают в основном**

- а) газообмен и запасание веществ  
б) воздушное питание и газообмен в) запасание веществ испарение воды

**11. Сложный лист у растения, как правило, состоит из:**

- а) только одной листовой пластинки  
б) одной листовой пластинки и черешка в) несколько листовых пластинок и черешка

**12. Чашечка образована:**

- а) лепестками б) тычинками в) чашелистиками

**13. Основными частями цветка, участвующими непосредственно в размножении, являются:**

- а) чашечка и венчик б) чашечки и чашелистики в) тычинок и пестика

**14. Пестик состоит из:**

- а) тычиночной нити и рыльца б) тычиночной нити и пыльника в) рыльца, столбика и завязи

**15. Функция ситовидных трубок луба:**

А) восходящий ток воды и минеральных веществ

Б) нисходящий ток органических веществ

**Задание В.**

**При выполнении заданий этой части В вставьте пропущенное слово**

1. Совокупность всех корней растений образует - \_\_\_\_\_
2. проводящие пучки листа, состоящие из волокон, сосудов и ситовидных трубок, называются - \_\_\_\_\_
3. Процесс переноса пыльцы с тычинок на рыльце цветка называется - \_\_\_\_\_
4. Часть пестика цветка растений, из которой после оплодотворения развивается семя - \_\_\_\_\_
5. Жизненная форма растений с многолетним деревянистым стеблем, состоящий из ствола и кроны - \_\_\_\_\_

6. Подпишите рисунки:



**Задание С**

1. Что такое почка? \_\_\_\_\_
2. Назовите основные части цветка \_\_\_\_\_
3. Каковы функции стебля? \_\_\_\_\_

**Ответы. 6 класс итоговая к р. Задание А.**

**I вариант**

1.	А
2.	А
3.	Б
4.	В
5.	А
6.	Б
7.	В
8.	В
9.	В
10.	Б
11.	Б
12.	А
13.	В
14.	Б

**II вариант**

1.	В
2.	А
3.	А
4.	В
5.	В
6.	В
7.	Б
8.	В
9.	А
10.	Б
11.	В
12.	В
13.	В
14.	В

**Задание В.**

При выполнении заданий этой пропущенное слово

1. Совокупность всех корней растений образует - корневую систему
2. проводящие пучки листа, состоящие из волокон, сосудов и ситовидных трубок, называются - жилками
3. Процесс переноса пыльцы с тычинок на рыльце цветка называется - опыление
4. Часть пестика цветка растений, из которой после оплодотворения развивается семя - семяпочка, семязачаток

5. Жизненная форма растений с многолетним деревянистым стеблем, состоящий из ствола и кроны - дерево

**Задание С**

1. Что такое почка? Зачаточный побег
2. Назовите основные части цветка:  
Пестик (рыльце, столбик, завязь, семязачатки)  
Тычинки (тычиночная нить, пыльник, пыльца)  
Лепестки собранные в венчик  
Чашелистики собранные в чашечку  
Цветоножка  
Цветоложе
3. Каковы функции стебля? Проводящая, опорная, запасная, осевая

части В вставьте

**Спецификация  
контрольных измерительных материалов для проведения  
входной диагностической работы по БИОЛОГИИ**

**Назначение КИМ** – оценить уровень общеобразовательной подготовки по биологии обучающихся 6 классов. Диагностическая работа предназначена для контроля освоения крупных содержательных тем блока «Живые организмы».

**Характеристика структуры КИМ**

Распределение заданий диагностической работы по ее частям дается в таблице 2.

Таблица 2.

Распределение заданий по частям работы

	<b>Общее число заданий</b>	<b>Максимальный первичный балл</b>	<b>Число заданий с выбором ответа</b>	<b>Число заданий с кратким ответом</b>
Работа	15	18	15	3

К каждому из заданий с выбором ответа предлагается 3 варианта ответа (в 12 -2), из которых только один правильный. Задание считается выполненным верно, если ученик выбрал (отметил) номер правильного ответа. Задание считается невыполненным в следующих случаях: а) указан номер неправильного ответа; б) указаны номера двух или более ответов, даже если среди них указан и номер правильного ответа; в) номер ответа не указан. В заданиях с кратким ответом части **В**, в ответе дается письменное определение, или ответ на вопрос.

Оценка «5» - 81-100%, ( баллов)

Оценка «4» - 61-80 %, ( баллов)

Оценка «3» - 41-60%, (баллов)

Оценка «2» - менее 41%, ( и менее баллов)

**Ответы к входной контрольной работе 7 класс**

**Задание А.**

**I вариант II вариант**

15.	
16.	
17.	
18.	
19.	
20.	
21.	
22.	
23.	
24.	
25.	
26.	

16.	
17.	
18.	
19.	
20.	
21.	
22.	
23.	
24.	
25.	
26.	
27.	

**Задание В.**

1.Что такое почка? *Зачаточный побег*

2.Что такое опыление?

3.Каковы функции стебля? *Проводящая, опорная, запасающая, осевая*

**Задание В.**

1.Что такое цветок? \_\_\_\_\_

2. Что такое оплодотворение у растений? \_\_\_\_\_

3. Каковы функции корня?

\_\_\_\_\_

**Задание А. При выполнении заданий выберите один верный ответ**

**1. К каким органам относится семя**

- а) генеративным      б) вегетативным      в) основным

**2. Семенная кожура защищает от:**

- а) высыхания      б) увлажнения      в) деления

**3. Питательные вещества при прорастании семени растений:**

- а) откладываются в почве      б) расходуется на рост проростка      в) остаются в эндосперме, одной или двух семядолях

**4. Мхи, в отличие от других высших растений, не имеют:**

- а) корень      б) стебель      в) лист

**5. Боковые корни у растений развиваются на корнях:**

- а) только главных      б) главных и придаточных      в) главных и стеблях растений

**6. Корневой чехлик молодого растения защищает от повреждения клеток зоны:**

- а) роста      б) деления      в) всасывания

**7. Цветки характерны для растений:**

- а) хвощей      б) голосеменных      в) покрытосеменных

**8. Участок стебля, на котором развивается лист, называют:**

- а) междоузлием      б) пазухой листа      в) узлом

**9. Листья растений обеспечивают, в основном:**

- а) газообмен и запасание веществ  
б) воздушное питание и газообмен  
в) запасание веществ испарение воды

**10. Простой лист у растения, как правило, состоит из:**

- а) только одной листовой пластинки      б) одной листовой пластинки и черешка  
в) несколько листовых пластинок и черешка

**11. Тычинка состоит из:**

- а) тычиночной нити и рыльца      б) тычиночной нити и пыльника с пыльцой      в) тычиночной нити и столбика

**12. Функция сосудов древесины:**

- а) восходящий ток воды и минеральных веществ  
б) нисходящий ток органических веществ

**Задание В.**

1. Что такое почка? \_\_\_\_\_

2. Что такое Опыление? \_\_\_\_\_

3. Каковы функции стебля?

\_\_\_\_\_ , \_\_\_\_\_ , \_\_\_\_\_



**Задание А. При выполнении заданий выберите один верный ответ**

**1. К каким органам относится лист:**

- а) основным б) вегетативным в) генеративным

**2. Питательные вещества у однодольных растений хранятся**

- а) в семядолях б) в эндосперме в) в кожуре

**3. Хлорофилл в клетках водорослей находится в:**

- а) хромoplastах б) хроматофорах в) лейкопластах

**4. Тело мха Кукушкин Лен состоит из:**

- а) слоевища б) стебля и листьев в) стебля, корня и листьев

**5. Придаточные корни у растений развиваются:**

- а) на главном корне б) на боковых корнях в) на стеблевой части растений

**6. Сложный лист у растения, как правило, состоит из:**

- а) только одной листовой пластинки  
б) одной листовой пластинки и черешка в) несколько листовых пластинок и черешка

**7. Чашечка цветка образована:**

- а) лепестками б) тычинками в) чашелистиками

**8. Участки стебля между узлами называют:**

- а) междоузлем б) пазухой листа в) узлом

**9. Зона роста стебля в толщину это -**

- а) луб б) пробка в) камбий

**10. Основными частями цветка, участвующими непосредственно в размножении, являются:**

- а) чашечка и венчик б) чашечки и чашелистики в) тычинок и пестика

**11. Пестик состоит из:**

- а) тычиночной нити и рыльца б) тычиночной нити и пыльника в) рыльца, столбика и завязи

**12. Функция ситовидных трубок луба:**

- А) восходящий ток воды и минеральных веществ

- Б) нисходящий ток органических веществ

**Задание В.**

1. Что такое цветок? \_\_\_\_\_

2. Что такое оплодотворение у растений? \_\_\_\_\_

3. Каковы функции корня?  
\_\_\_\_\_, \_\_\_\_\_, \_\_\_\_\_, \_\_\_\_\_

Контрольная работа составлена для учащихся 7 класса, обучающихся по учебнику Н.И. Пасечник “Биология 7 класс”. Контрольная работа составлена на основе обязательного уровня знаний, соответствует программному материалу. Работа рассчитана на один урок, имеет два варианта, есть ответы на все вопросы. Каждый вариант включает несколько заданий разного уровня сложности.

**Целевая аудитория:** 7 класс.

**Цель контрольной работы:** проверить уровень освоения учебного материала учащимися седьмых классов.

**Задачи:**

- выявить степень и глубину усвоения учащимися изученного материала
- учащиеся должны знать основные стадии в жизненном цикле растений, знать основные особенности организации растений, строение, роль растений в природе и в жизни человека.
- учащиеся должны уметь отвечать на вопросы; совершать логические мыслительные операции : сравнивать, анализировать, обобщать.

### 3.2. Полугодовая контрольная работа по биологии.

### ВАРИАНТ 1

#### Раздел «Ботаника». 7 класс

#### ЧАСТЬ 1

##### 1. Общее между Голосеменными и Покрытосеменными растениями:

- |                     |   |
|---------------------|---|
| а) развитие из спор | в) развитие из семени                         |
| б) наличие цветка   | г) деление на классы Однодольные и Двудольные |

##### 2. Растения, не имеющие органов, относят к группе

- |                 |               |
|-----------------|---------------|
| а) высших       | в) низших     |
| б) дикорастущих | г) культурных |

##### 3. Основной запас питательных веществ семени однодольных растений содержится в

- |               |             |
|---------------|-------------|
| а) зародыше   | в) семядоли |
| б) эндосперме | г) корешке  |

##### 4. Как называется участок побега, где прикрепляется лист?

- |               |                 |
|---------------|-----------------|
| а) почка      | в) узел         |
| б) междоузлие | г) пазуха листа |

##### 5. Видоизмененный укороченный побег, служащий для семенного размножения — это

- |               |            |
|---------------|------------|
| а) семя       | в) клубень |
| б) цветоножка | г) цветок  |

##### 6. Какое жилкование имеют листья подорожника?

- |             |                 |
|-------------|-----------------|
| а) дуговое  | в) параллельное |
| б) сетчатое | г) столбчатое   |

##### 7. Какое растение считается однодомным?

- а) если тычиночные и пестичные цветки располагаются на одном растении
- б) если тычиночные и пестичные цветки располагаются на разных растениях
- в) если в семени имеется одна семядоля
- г) если в семени имеется две семядоли

##### 8. Выберите признак насекомоопыляемого растения:

- |                             |                                     |
|-----------------------------|-------------------------------------|
| а) растет на открытом месте | в) имеет яркий околоцветник         |
| б) имеет много сухой пыльцы | г) не имеет яркой окраски и аромата |

##### 9. В вегетативной почке отсутствуют:

- |                      |                                 |
|----------------------|---------------------------------|
| а) зачаточные листья | в) зачаточный стебель           |
| б) почечные чешуи    | г) зачаточные цветки (соцветия) |

##### 10. В кожице стебля и листьев имеются образования, через которые происходит газообмен и испарение воды, это:

- |              |                   |
|--------------|-------------------|
| а) чечевички | в) устьица        |
| б) поры      | г) нет там ничего |

#### ЧАСТЬ 2

##### 1. Установите соответствие между семейством и признаками растений.

###### ПРИЗНАКИ РАСТЕНИЙ

###### СЕМЕЙСТВО

- |                               |                  |
|-------------------------------|------------------|
| А) плод стручок или стручочек | 1) Злаковые      |
| Б) соцветие сложный колос     | 2) Крестоцветные |

В) формула цветка \*Ч<sub>(5)</sub>Л<sub>(5)</sub>Т<sub>5</sub>П<sub>1</sub>

З) Пасленовые

Г) плод зерновка

Д) соцветие кисть

Е) плод ягода

А	Б	В	Г	Д	Е

**2. По описанию цветка, зашифруйте его формулу:**

Цветок правильный, обоеполый, чашелистиков 4, лепестков 4, тычинок 6, из них – 4 длинные и 2 короткие, пестик 1.

**3. Выберите три правильных ответа из шести. Признаки двудольных растений:**

А) сетчатое жилкование листьев

Г) стержневая корневая система

Б) нет камбия

Д) одна семядоля в зародыше

В) цветок 4 или 5 членный

Е) нет цветков

**3.2. Полугодовая контрольная работа по биологии.**

**ВАРИАНТ 2**

**Раздел «Ботаника». 7 класс**

**ЧАСТЬ 1**

**1. Что различает Покрытосеменные растения от Голосеменных растений**

а) наличие листьев

в) развитая корневая система

б) наличие цветка

г) способность к фотосинтезу

**2. Растения, имеющие хорошо развитые органы, относят к группе**

а) высших

в) низших

б) дикорастущих

г) культурных

**3. Основной запас питательных веществ семени двудольных растений содержится в**

а) зародыше

в) семядолях

б) эндосперме

г) корешке

**4. Мужская часть в цветке представлена:**

а) пестиками

в) чашелистиками

б) тычинками

г) ярким венчиком

**5. Как называется угол между листом и стеблем?**

а) почка

в) узел

б) междоузлие

г) пазуха листа

**6. Какое жилкование имеют листья пшеницы?**

а) дуговое

в) параллельное

б) сетчатое

г) пальчатое

**7. Какое растение считается двудомным?**

а) если тычиночные и пестичные цветки располагаются на одном растении

б) если тычиночные и пестичные цветки располагаются на разных растениях

в) если в семени имеется одна семядоля

г) если в семени имеется две семядоли

**8. Выберите признак насекомоопыляемого растения:**

а) пыльники на длинных свисающих нитях

в) растет на открытом месте

б) пыльца липкая

г) яркая окраска и аромат

**9. В генеративной почке отсутствуют:**

а) зачаточные почки

в) зачаточный стебель

б) почечные чешуи

г) зачаточные цветки (соцветия)

**10. Расстояние между двумя ближайшими узлами называют:**

а) междоузлие

в) зачаточный стебель

б) пазуха листа

г) путь

**ЧАСТЬ 2**

**1. Установите соответствие между семейством и признаками растений.**

ПРИЗНАКИ РАСТЕНИЙ

СЕМЕЙСТВО

А) плод костянка

1) Розоцветные

- Б) формула цветка  $\uparrow C_5 L_{(2)+2+1} T_{(9)+1} P_1$  2) Бобовые  
 В) плод коробочка 3) Лилейные  
 Г) соцветие щиток  
 Д) формула цветка  $\star C_5 L_5 T_\infty P_\infty$   
 Е) плод боб

А	Б	В	Г	Д	Е

**2. По описанию цветка, зашифруйте его формулу:**

Цветок неправильный, обоеполый, чашелистиков 5 сросшихся, лепестков 5 сросшихся, тычинок 15, пестик 1.

**3. Выберите три правильных ответа из шести. Признаки однодольных растений:**

- А) дуговое или параллельное жилкование листьев Г) есть камбий  
 Б) мочковатая корневая система Д) цветок 3 членный  
 В) две семядоля в зародыше Е) нет цветков

**3.3. Итоговая контрольная работа за курс 7 класса. Вариант 1**

Часть А. Выберите **ОДИН** правильный ответ:

1. Растения по типу питания являются:  
а) автотрофами, б) миксотрофами, в) гетеротрофами, г) потребителями.
2. К вегетативным органам растений относится:  
а) цветок, б) корень, в) плод, г) семя.
3. Растения отличаются от других живых организмов: а) наличием органов и тканей, б) наличием хлоропластов в клетках, в) наличием дыхания, г) наличием ядра в клетках.
4. Травянистые формы не встречаются среди: а) мхов, б) покрытосеменных, в) голосеменных, г) хвощевидных.
5. Опыление у голосеменных осуществляется с помощью: а) насекомых, б) ветра, в) птиц, г) воды.
6. Плод стручок характерен для растений семейства: а) Бобовые, б) Пасленовые, в) Крестоцветные, г) Лилейные.
7. Для растений Класса Двудольные характерно: а) мочковатая корневая система, б) сетчатое жилкование, в) отсутствие камбия, г) дуговое жилкование.
8. К растениям семейства Бобовые относится: а) тюльпан, б) клевер, в) кукуруза, г) сурепка.
9. Тип плода у картофеля: а) боб, б) стручок, в) коробочка, г) ягода.
10. Укажите правильную последовательность основных единиц классификации царства Растения, начиная с самой маленькой:  
а) царство - отдел - класс - порядок - семейство - род - вид,  
б) вид - род - семейство - отдел - класс - порядок - царство,  
в) вид - род - семейство - порядок - класс - отдел - царство,  
г) вид - род - семейство - класс - порядок - царство - отдел.

**Часть В. 11. Определите верность утверждения (напротив номера вопроса напишите «да» или «нет»):**

№	Утверждение	«да» или «нет»
1	формула цветка $C_4 L_4 T_{4+2} P_1$ характерна для семейства Бобовые	
2	способом питания у растений является фотосинтез	
3	овощеводство - отрасль земледелия, основанная на выращивании злаков	
4	стебель злаков полый	

**12. Установите соответствие между органами растений и функциями:**

ПРИЗНАКИ	СЕМЕЙСТВА
А) плоды - ягода или коробочка;	1) Паслёновые
Б) все чашелистики и все лепестки в цветке сросшиеся;	2) Бобовые
В) соцветие головка;	
Г) на корнях поселяются клубеньковые бактерии;	
Д) жилкование сетчатое;	
Е) в цветке 10 тычинок.	

Ответ:

1	2
...	...

**13. Дайте определения терминам:**

Цветок -

Гаметофит -

Слоевище -

**14. Какова роль Бобовых растений в жизни человека?**

**15. В чём заключается эволюционное преимущество покрытосеменных растений над голосеменными?**

### 3.3. Итоговая контрольная работа за курс 7 класса. Вариант 2

*Часть А. Выберите ОДИН правильный ответ:*

**1.** Высшие растения отличаются от низших тем, что: а) состоят их клеток, б) имеют хлорофилл, в) имеют органы, г) способны синтезировать органические вещества.

**2.** К генеративным органам растений относится:

а) стебель, б) корень, в) побег, г) семя.

**3.** Листья хвойных деревьев: а) массово опадают осенью, б) имеют приспособления к уменьшению испарения воды, в) не имеют приспособления для уменьшения испарения воды, г) имеют широкую поверхность.

**4.** Настоящие корни отсутствуют у: а) хвощей, б) папоротников, в) голосеменных, г) мхов.

**5.** Растения отличаются от других живых организмов: а) наличием ядра в клетках, б) неограниченным ростом, в) наличием дыхания, г) наличием органов и тканей.

**6.** Семязачатки, из которых развивается семя покрытосеменных растений, находятся:

а) околоцветнике, б) пыльниках тычинок, в) завязи пестика, г) на чешуях женских шишек.

**7.** Для растений Класса Двудольные характерно: а) только травянистый стебель, б) параллельное жилкование, в) наличие камбия, г) дуговое жилкование.

**8.** Цветок с простым околоцветником встречается у представителей семейства:

а) Паслёновые, б) Бобовые, в) Лилейные, г) Крестоцветные.

**9.** К растениям семейства Злаковые относится: а) пастушья сумка, б) клевер, в) арахис, г) пырей.

**10.** Отрасль земледелия, основанная на выращивании злаков: а) овощеводство, б) зерноводство, в) плодоводство, г) цветоводство.

**Часть В. 11. Определите верность утверждения (напротив номера вопроса напишите «да» или «нет»):**

№	Утверждение	«да» или «нет»
1	растения способны к росту на протяжении всей жизни	
2	в жизненном цикле семенных растений преобладает спорофит	
3	у Бобовых цветки могут быть собраны в соцветие головка	
4	$Ч_5Л_{1+2+(2)}Т_{(9)+1}П_1$ - формула цветка растений семейства Бобовые	

**12. Установите соответствие между системой органов животных и функциями:**

признаки класса	классы отдела Покрывосеменные
1) одна семядоля в семени; 2) горчица, дурман, клевер; 3) параллельное жилкование; 4) листья простые и сложные, края рассечённые; 5) в цветке число частей кратно трём; 6) просо, ячмень, кукуруза.	А) Класс Однодольные; Б) Класс Двудольные.

Ответ:

А	Б
..., ...	..., ...

**13. Дайте определения терминам:**

Гаметы -

Автотрофы -

Сорт -

**14. Что такое земледелие? Какие отрасли земледелия вам известны?**

**15. Почему некоторые растения семейства Бобовые используют в качестве зелёного удобрения?**