

Кодификатор
элементов содержания и требований к уровню подготовки обучающихся
для проведения стандартизированной контрольной работы по теме
«Разнообразие и жизнь растений » по окружающему миру.
(Составитель: Балдина Вера Александровна)

Кодификатор включает планируемые результаты освоения основной образовательной программы начального общего образования по предмету «Окружающий мир». Он разработан на основе федерального государственного стандарта начального общего образования (приказ Министерства образования и науки РФ № 373 от 06.10.2009 г.). При его составлении учитывались следующие документы и материалы:

Предмет: окружающий мир, 3 класс

Вид контроля: текущий

Перечень элементов предметного содержания, проверяемых на контрольной работе

Код	Описание элементов предметного содержания
1.1	Разнообразие растений
1.2	Группы растений: водоросли, мхи, папоротники, хвойные, цветковые
1.3	Дыхание и питание растений
1.4	Размножение и развитие растений

Перечень элементов метапредметного содержания, проверяемых на контрольной работе

код	Описание элементов метапредметного содержания
2.1	Умение давать значение словам (познавательное УУД)
2.2	Умение группировать различные предметы по заданному признаку (познавательное УУД)
2.3	Умение понимать информацию, представленную в виде схем, таблиц и рисунков (познавательное УУД)
2.4	Умение осуществлять анализ объектов с выделением существенных и несущественных свойств (познавательное УУД)
2.5	Умение преобразовывать и интерпретировать информацию(познавательное УУД)
2.6	Проводить наблюдения природных тел и явлений, простейшие опыты и практические работы, фиксировать их результаты (познавательное УУД)
2.7	Умение устанавливать причинно-следственные связи (познавательное УУД)

Перечень требований к уровню подготовки обучающихся по предмету «Окружающий мир» в 3 классе

Код	Описание требований к уровню подготовки обучающихся
3.1	Соотносить изученные природные объекты и явления с их описаниями или характерными свойствами
3.2	Проводить простейшую классификацию изученных объектов природы на основе внешних признаков
3.3	Объяснять взаимосвязи в природе
3.4	Различать изученные объекты живой и неживой природы по рисункам, фотографиям или схемам
3.6	Различать в описании наблюдения или опыта его цель (проверяемое предположение), ход наблюдения или опыта и выводы.

стандартизированной контрольной работы

Назначение контрольной работы — установить степень усвоения учащимися темы «Разнообразие и жизнь растений».

Контрольная работа состоит из 13 заданий: 11 заданий базового уровня, 2 задание - повышенного.

Распределение заданий по уровням сложности, проверяемым элементам предметного, метапредметного содержания, уровню подготовки, типам заданий и времени выполнения представлено в таблице 1.

Таблица 1

Распределение заданий по проверяемым планируемыми результатам

№ п/п	Раздел программы (содержательная линия)	Количество заданий базового уровня сложности	Количество заданий повышенного уровня сложности
1.	Природа	11	2
	Всего	84%	16%

Структура контрольной работы и характеристика заданий

Разработан кодификатор, определяющий в соответствии с ФГОС начального общего образования планируемые результаты освоения основной образовательной программы начального общего образования по предметной области «Окружающий мир» для проведения процедур оценки качества знаний.

Работа состоит из заданий базового и повышенного уровней сложности.

1 группа - задания базового уровня, проверяющие освоение базовых знаний и умений по предмету. Обучающимся предлагаются стандартные задания, аналогичные тем, с которыми они встречались на уроках. Таких заданий – 86%.

2 группа – задания повышенного уровня сложности, проверяющие развития навыков работы с текстом– 14%.

В работу включено 1 задание (8%), содержащее НРЭО Челябинской области.

В итоговой работе используются следующие типы заданий:

- Задания с выбором ответа, к каждому из которых приводится 4 варианта ответа, из которых верны как один, так и несколько вариантов ответа.
- Задания с кратким ответом, к которому необходимо записать ответ, состоящий из одного или двух слов.
- Задания с развернутым ответом, в которых необходимо привести полный ответ.

Максимальный балл за выполнение всей работы в целом составляет 19 баллов. При этом заданий базового уровня 11 (15 баллов), повышенного уровня -2 (4 баллов)

Примерное время на выполнение заданий составляет:

- Для заданий базового уровня сложности – от 1 до 3 минут
- Для заданий повышенного уровня сложности – от 2 до 5 минут.

Время и способ выполнения контрольной работы

На выполнение работы отводится 30 минут.

Подготовительный этап – 5-10 минут:

а) повторение (надо дать обучающимся просмотреть разделы в учебнике, которые они изучали);

б) инструкция по выполнению теста.

Работа над заданиями -20 минут.

Инструкция учителю

1. Учитель создает спокойную доброжелательную обстановку в классе. Текст заданий выдается каждому ученику в отпечатанном виде.
2. Необходимо перед началом работы прочитать учащимся инструкцию, акцентируя внимание на особенности выполнения работы, расположение материала ответов, форма записи и пр.
3. Рекомендовать ученику выполнять задания по порядку. Если не удаётся выполнить некоторые задания, можно пропустить их и вернуться к ним, если останется время.
4. За 5 минут до окончания установленного времени сообщить учащимся об оставшемся отрезке времени.
5. Во время работы учителю не рекомендуется подходить к учащимся, кроме исключительных случаев (стрессовое состояние, эмоциональная неустойчивость школьника).
6. Собрать работы по истечении 30 минут.

Перед выполнением контрольной работы учителю необходимо провести инструктаж для учащихся:

Ребята!

Сегодня вы будете выполнять работу, цель которой – узнать, как вы освоили тему «Разнообразие и жизнь растений».

В работе тебе встретятся разные задания. В некоторых заданиях тебе нужно будет выбрать ответ из нескольких предложенных и обвести букву, которая стоит рядом с ответом, который ты считаешь верным. Внимательно читай задания! В некоторых заданиях тебе нужно будет записать несколько слов, иногда тебе нужно будет написать небольшие тексты. Внимательно читай задания!

Одни задания покажутся тебе лёгкими, другие – трудными. Рядом с номерами некоторых заданий стоит звёздочка () – так отмечены более трудные задания. Если ты не знаешь, как выполнить задание, пропусти его*

и переходи к следующему. Если останется время, ты можешь ещё раз попробовать выполнить пропущенные задания.

Если ты ошибся и хочешь исправить свой ответ, то зачеркни его и обведи или запиши тот ответ, который считаешь верным.

Закончив работу, проверьте все задания, которые вы выполняли. Если вы готовы сдать работу – молча поднимите руку и подождите, я к вам подойду. На выполнение работы дается 30 минут. По истечении этого времени я пройду и соберу ваши работы.

Если у вас появятся вопросы, можете их задать шепотом, чтобы не отвлекать остальных от работы. Обратите внимание, что спросить можно только, как записать ответ, а как выполнить задание, что написать, правильно ли вы делаете спрашивать нельзя. Вы должны выполнить задания самостоятельно.

Желаем успеха!

План контрольной работы

В плане работы дана информация о каждом задании: номер задания, раздел программы, контролируемые умения, сложность, тип задания, время выполнения и максимальный балл. В плане работы используются следующие условные обозначения:

1) Уровни сложности заданий: Б- базовый, П- повышенный.

2) Тип заданий: ВО – задания с выбором ответа;

КО – задания с кратким ответом;

РО – задания с развёрнутым ответом.

План стандартизированной контрольной работы

№ задания	Раздел программы (содержательная линия)	Проверяемый и планируемый результат	Уровень сложности	Тип задания	Время выполнения	Максимальный балл
Основная часть работы – обязательные задания (базовый уровень)						
1	Природа	2.1	Б	КО	2	1
2	Природа	2.3	Б	ВО	2	1
3	Природа	2.3	Б	КО	2	1
4	Природа	2.4	Б	РО	2	2
5	Природа	2.7	Б	КО	2	1

6	Природа	2.4	Б	ВО	1	1
7	Природа	2.4	Б	КО	2	1
8	Природа	2.4	Б	ВО	1	1
9	Природа	2.2	Б	КО	1	4
10	Природа	2.3	Б	ВО	1	1
11	Природа	2.7	Б	ВО	1	1
12	Природа	2.6	П	КО	3	2
13	Природа	2.5	П	ВО	2	2
					20 мин	Общий балл- 19

Оценка выполнения заданий и контрольной работы в целом.

- Выполнение каждого задания базового уровня:
 - 1 балл (верно) – за каждый верный ответ;
 - 0 баллов – указан неверный ответ;
- Выполнение задания повышенного уровня сложности:
 - 2 балла (верно) - за полный верный, обоснованный ответ;
 - 1 балл- допущена 1 ошибка;
 - 0 баллов – приведён неверный ответ

Балл, полученный обучающимися по результатам выполнения контрольной работы по окружающему миру, определяет *общий уровень* достижения учащимися планируемых результатов обучения. Перевод баллов к 5-балльной отметке представлен в таблице 2.

Таблица 2

% выполнения от максимального балла	Количество баллов	Цифровая отметка	Уровневая шкала
100%	19-18	5	Повышенный
90%-85%	17-16	4	
84%-65%	15-13	3	Базовый
Меньше 65%	Менее 13	2	Недостаточный
		1	

Показатели уровня освоения умений, характеризующих достижение обучающимися 3 класса планируемых *предметных результатов* по предмету «окружающий мир» определены в таблице 3.

Таблица 3

Код требования к уровню подготовки	№ задания	Предметный результат не сформирован	Предметный результат сформирован на базовом уровне
3.1	1,4,6,7,8	Выполнено менее 4 заданий	Выполнено 4 задания
3.2	9,13	Выполнено менее 2 заданий	Выполнено 1 задание
3.3	11	Задание не выполнено	Задание выполнено
3.4	2,3,10	Выполнено менее 2 заданий	Выполнено 2 задания
3.5	5,12	Выполнено менее 2 заданий	Выполнено 1 задание

Показатели сформированности у обучающихся 3 класса метапредметных умений определены в таблице 4.

Таблица 4

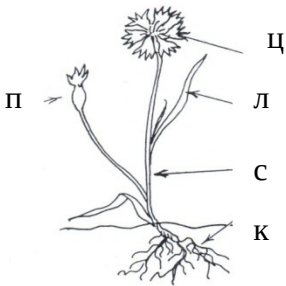
Код метапредметного результата	№ задания	Продемонстрировал сформированность	Не продемонстрировал сформированность
2.1	1	Задание выполнено	Задание не выполнено
2.2	9	Задание выполнено	Задание не выполнено
2.3	2,3	Сделано 1 задание	Задание не выполнено
2.4	4,6,7,8	Сделано 3 задания	Выполнено менее 3 заданий
2.5	13	Задание выполнено	Задание не выполнено
2.6	12	Задание выполнено	Задание не выполнено
2.7	5,11	Задание выполнено	Задание не выполнено

Инструкция по проверке и оценке контрольной работы представлены в таблицах 6, 7

Инструкция по проверке и оценке контрольной работы

Таблица 6

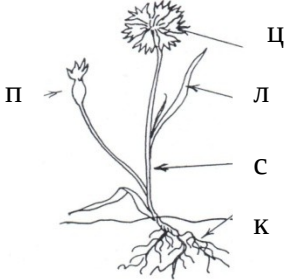
1 вариант

№ задания	Планируемый результат	Правильный ответ	Критерии оценивания / Максимальный балл
1	2.1	Ответ: ботаника	1 балл –выбран правильный ответ 0 баллов – другие ответы. Макс. балл – 1
2	2.3	Ответ: 2,4,5,1,3	1 балл –правильно пронумерованы растения 0 баллов – другие ответы. Макс. балл – 1
3	2.3	Ответ: 	1 балл –правильно подписаны части растения 0 баллов – другие ответы. Макс. балл – 1
4	2.4	Ответ: <u>Плод</u> для размножения, так они передают семена, которые потом попадают в землю, прозревают, вырастают и получают растения.. <u>Корень</u> для поглощения воды и минеральных солей из почвы	По 1 баллу за каждое правильное ответ) 0 баллов – другие ответы. Макс. балл - 2
5	2.7	Ответ: 2. семя 6. взрослое растение с плодами 1.семенами 3. проросток с корешком 5.взрослое растение с цветками 4. проросток с корешком и листочками	1 балл –правильный ответ 0 баллов – другие ответы. Макс. балл - 1
6	2.4	Ответ: Б	1 балл –правильный ответ 0 баллов – другие ответы. Макс. балл - 1

7	2.4	Ответ: При питании растение поглощает углекислый газ, а выделяет кислород	1 балл –правильный ответ 0 баллов – другие ответы. Макс. балл - 1
8	2.4	Ответ: Г	1 балл –правильный ответ 0 баллов – другие ответы. Макс. балл - 1
9	2.2	Ответ: малина → корнем нарцисс → усам картофель → клубнем клубника → луковицей	По 1 баллу за каждое правильный ответ) 0 баллов – другие ответы. Макс. балл - 4
10	2.3	Ответ: А	1 балл –выбран правильный ответ 0 баллов – другие ответы. Макс. балл - 1
11	2.7	Ответ: В	1 балл – правильный ответ 0 баллов – другие ответы. Макс. балл - 1
12	2.6	Ответ: листья изменят цвет	2 балла (верно) - за полный верный, обоснованный ответ; 1 балл- неполный; 0 баллов – приведён неверный ответ Макс. балл - 2
13	2.5	Ответ: Надя	2 балла (верно) - за полный верный, обоснованный ответ; 1 балл- неполный ответ; 0 баллов – приведён неверный ответ Макс. балл - 2
			Итого – 19 баллов

1 вариант

№	Планиру	Правильный ответ	Критерии оценивания /
---	---------	------------------	-----------------------

задани я	емый результ т		Максимальный балл
1	2.1	Ответ: ботаника	1 балл –выбран правильный ответ 0 баллов – другие ответы. Макс. балл – 1
2	2.3	Ответ: 2,4,5,1,3	1 балл –правильно пронумерованы растения 0 баллов – другие ответы. Макс. балл – 1
3	2.3	Ответ: 	1 балл –правильно подписаны части растения 0 баллов – другие ответы. Макс. балл – 1
4	2.4	Ответ: _ Стебель выполняет проводящую функцию. Он проводит воды и минеральные вещества от корня к листьям и отводит из листьев органические вещества. <u>Цветок</u> выполняет важную для их размножения функцию - привлекают насекомых или птиц-опылителей	По 1 баллу за каждое правильное ответ) 0 баллов – другие ответы. Макс. балл - 2
5	2.7	Ответ: 5.взрослое растение с цветками 3.проросток с корешком 6.взрослое растение с плодами и 1.семенами 2.семя 4.проросток с корешком и листочками	1 балл –правильный ответ 0 баллов – другие ответы. Макс. балл - 1
6	2.4	Ответ: А	1 балл –правильный ответ 0 баллов – другие ответы. Макс. балл - 1
7	2.4	Ответ: При дыхании большинство растений поглощает кислород, а в	1 балл –правильный ответ 0 баллов – другие ответы. Макс. балл - 1

		ыделяет углекислый газ.	
8	2.4	Ответ: А	1 балл –правильный ответ 0 баллов – другие ответы. Макс. балл - 1
9	2.2	Ответ: вишня → корнем тюльпан ↗ усам картофель ↘ клубнем земляника ↙ луковицей	По 1 баллу за каждое правильный ответ) 0 баллов – другие ответы. Макс. балл - 4
10	2.3	Ответ: Г	1 балл –выбран правильный ответ 0 баллов – другие ответы. Макс. балл - 1
11	2.7	Ответ: Г	1 балл – правильный ответ 0 баллов – другие ответы. Макс. балл - 1
12	2.6	Ответ: Растения погибнут	2 балла (верно) - за полный верный, обоснованный ответ; 1 балл- неполный; 0 баллов – приведён неверный ответ Макс. балл - 2
13	2.5	Ответ: Варя	2 балла (верно) - за полный верный, обоснованный ответ; 1 балл- неполный ответ; 0 баллов – приведён неверный ответ Макс. балл - 2
			Итого – 19 баллов

**Контрольная работа по окружающему миру
1 вариант**

1. Как называется наука, которая изучает растения?

Составьте слово из букв:

ТКАБОАИН - _____

2. Пронумеруй рисунки в соответствии со списком.

1. Водоросли. 2. Мхи. 3. Папоротники. 4. Хвойные 5. Цветковые



3. Подпиши названия органов цветкового растения (ц-цветок, п-плод и т.п.)



4. Какую какую работу выполняют данные органы?

Плод: _____

Корень: _____

5. Обозначь цифрами порядок развития растения:

- семя
- взрослое растение с плодами и семенами
- проросток с корешком
- взрослое растение с цветками
- проросток с корешком и листочками

6. В самостоятельной работе третьеклассники отвечали на вопрос: «Какая группа растений имеет красивые листья, похожие на большие перья?» Кто из ребят верно ответил на вопрос?

- А) Лена написала, что это хвойные деревья
- Б) Катя написала, что это папоротники
- В) Витя указал, что это цветковые растения
- Г) Таня указала, что это водоросли

7. Дополни предложение.

При питании растение поглощает _____,
а выделяет _____.

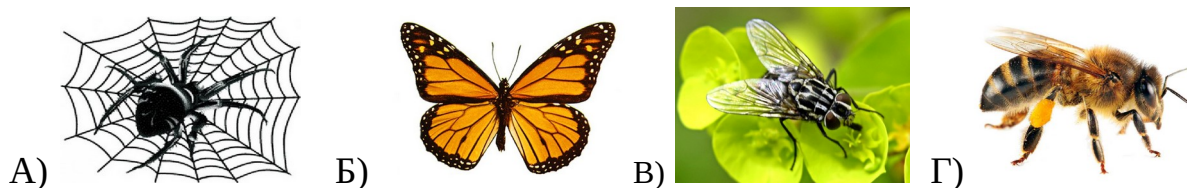
8. Что нужно семени для прорастания?

- А) сахар, соль
- Б) остатки растений и животных
- В) витамины
- Г) тепло, вода, воздух, свет

9. Соедини линиями растение и способ его размножения.

малина	корнем
нарцисс	усами
картофель	клубнем
клубника	луковицей

10. Растения НЕ опыляет:



11. Весной бабушка сказала, что в этом году будет большой урожай яблок.

На вопрос внучки, как она это определила, бабушка ответила:

«Много _____ - много яблок». Восстанови фразу бабушки.

- А) листьев Б) стволов В) цветков Г) плодов

12.* Ученики нашей школы наблюдали за влиянием света на жизнь растений.

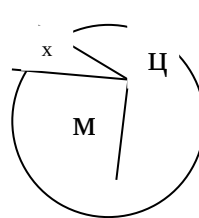
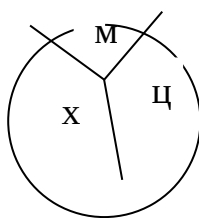
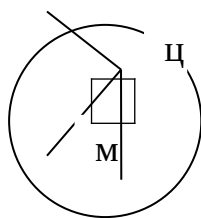
Для этого они поставили цветок в тёмное помещение. Результаты наблюдений они заносили в Дневник наблюдений. Какая запись должна была появиться после вопроса : «Что происходит с листьями растений, если к ним долгое время не поступает свет?»

13* Ученики заполняли диаграмму и показывали на ней количество видов растений. Группы растений обозначены буквами х - хвойные, ц – цветковые, м - мхи. Кто из ребят справился с заданием? _____

Вера

Миша

Надя



**Контрольная работа по окружающему миру
2 вариант**

1. Как называется процесс переноса пыльцы с одних цветков на другие
Составьте слово из букв:

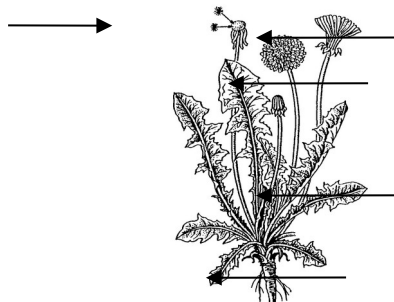
ИНПЛОЫЕЕ - _____

2. Пронумеруй рисунки в соответствии со списком.

1. Водоросли. 2. Мхи. 3. Папоротники. 4. Хвойные 5. Цветковые



3. Подпиши названия органов цветкового растения (ц-цветок, п-плод и т.п.)



4. Какую работу выполняют данные органы?

Стебель: _____

Цветок: _____

5. Обозначь цифрами порядок развития растения:

- взрослое растение с цветками
- проросток с корешком
- взрослое растение с плодами и семенами
- семя
- проросток с корешком и листочками

6. В самостоятельной работе третьеклассники отвечали на вопрос: «Какие растения являются жителями воды?» Кто из ребят верно ответил на вопрос?

- А) Валя написала, что это водоросли
- Б) Катя написала, что это папоротники
- В) Витя указал, что это цветковые растения.
- Г) Гриша написал, что мхи.

7. Дополни предложение.

При дыхании растение поглощает _____,
а выделяет _____.

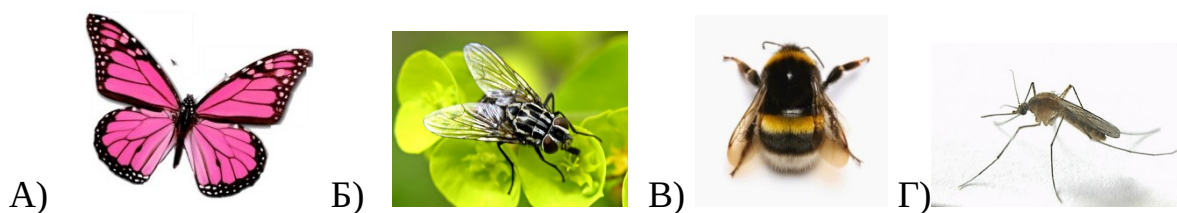
8. Что нужно семени для прорастания?

- А) тепло, вода, воздух, свет
- Б) остатки растений и животных
- В) витамины
- Г) сахар, соль

9. Соедини линиями растение и способ его размножения.

- | | |
|-----------|-----------|
| вишня | корнем |
| тюльпан | усами |
| картофель | клубнем |
| земляника | луковицей |

10. Растения НЕ опыляет:



11. Весной бабушка сказала, что в этом году будет большой урожай яблок.

На вопрос внучки, как она это определила, бабушка ответила:

«Много _____ - много яблок». Восстанови фразу бабушки.

- А) листьев
- Б) плодов
- В) стволов
- Г) цветков

12.* Ученики нашей школы наблюдали за влиянием воды на жизнь растений.

Для этого они поставили цветок на подоконник и не поливали его 3 дня.

Результаты наблюдений они заносили в Дневник наблюдений. Какая запись должна была появиться после вопроса: «Что происходит с растениями, если к ним долгое время не вода?»

13* Ученики заполняли диаграмму и показывали на ней количество видов растений. Группы растений обозначены буквами х - хвойные, ц – цветковые, п- папоротники. Кто из ребят справился с заданием? _____

Таня

Миша

Варя

